

মন্ত্রণালয়/বিভাগসমূহের বার্ষিক প্রতিবেদন ছক

মন্ত্রণালয়/বিভাগের নাম: প্রাণিসম্পদ অধিদপ্তর
প্রতিবেদনাধীন বছর ২০২২-২৩

আওতাধীন অধিদপ্তর/সংস্থার সংখ্যা
প্রতিবেদন প্রস্তুতির তারিখ ১১/০৭/২০২৩ খ্রিষ্টাব্দ

(১) প্রশাসনিক

১.১ কর্মকর্তা/কর্মচারীদের সংখ্যা (রাজস্ব বাজেটে)

সংস্থার স্তর	অনুমোদিত পদ	পূরণকৃত পদ	শূন্যপদ	বছরভিত্তিক সংরক্ষিত (রিটেনশনকৃত) অস্থায়ী পদ	মন্তব্য*
১	২	৩	৪	৫	৬
মন্ত্রণালয়	-	-	-	-	-
প্রাণিসম্পদ অধিদপ্তর	১৩০৫২	৮১২৪	৪৯২৮	১১৯৭	-
মোট	১৩০৫২	৮১২৪	৪৯২৮	১১৯৭	-

* অনুমোদিত পদের হ্রাস/বৃদ্ধির কারণ মন্তব্য কলামে উল্লেখ করতে হবে।

১.২ শূন্যপদের বিন্যাস

অতিরিক্ত সচিব/তদূর্ধ্ব পদ	জেলা কর্মকর্তার পদ	অন্যান্য ১ম শ্রেণির পদ	২য় শ্রেণির পদ	৩য় শ্রেণির পদ	৪র্থ শ্রেণির পদ	মোট
১	২	৩	৪	৫	৬	৭
০১	৫৯	৮১৬	৭৩	৩১৫৮	৮২১	৪৯২৮

১.৩ অতীত গুরুত্বপূর্ণ (strategic) পদ (অতিরিক্ত সচিব/সমপদমর্যাদাসম্পন্ন/সংস্থা-প্রধান/তদূর্ধ্ব) শূন্য থাকলে তার তালিকা: মহাপরিচালক (গ্রেড-০১) প্রাণিসম্পদ অধিদপ্তর (বর্তমানে মহাপরিচালক চলতি দায়িত্বে নিয়োজিত রয়েছেন)।

১.৪ শূন্যপদ পূরণে বড় রকমের কোন সমস্যা থাকলে তার বর্ণনা

১.৫ অন্যান্য পদের তথ্য

প্রতিবেদনাধীন বছরে উন্নয়ন বাজেট থেকে রাজস্ব বাজেটে স্থানান্তরিত পদের সংখ্যা	প্রতিবেদনাধীন বছরে উন্নয়ন বাজেট থেকে রাজস্ব বাজেটে স্থানান্তরের জন্য প্রক্রিয়াধীন পদের সংখ্যা
১	২
০০	১২০

* কোন সংলগ্নী ব্যবহার করার প্রয়োজন নাই।

১.৬ নিয়োগ/পদোন্নতি প্রদান

প্রতিবেদনাধীন বছরে পদোন্নতি			নতুন নিয়োগ প্রদান			মন্তব্য
কর্মকর্তা	কর্মচারী	মোট	কর্মকর্তা	কর্মচারী	মোট	
১	২	৩	৪	৫	৬	৭
১৪৩	০০	১৪৩	১৫২	৫২	২০৪	

১.৭ ভ্রমণ/পরিদর্শন (দেশে): প্রযোজ্য নয়।

ভ্রমণ/পরিদর্শন (মোট দিনের সংখ্যা)	মন্ত্রী/উপদেষ্টা	প্রতিমন্ত্রী/উপমন্ত্রী/স্পেশাল এ্যাসিস্টেন্ট	সচিব	মন্তব্য
১	২	৩	৪	৫
উন্নয়ন প্রকল্প পরিদর্শন				
পার্বত্য চট্টগ্রামে ভ্রমণ				

১.৮ ভ্রমণ/পরিদর্শন (বিদেশে): প্রযোজ্য নয়।

ভ্রমণ/পরিদর্শন (মোট দিনের সংখ্যা) *	মন্ত্রী/উপদেষ্টা	প্রতিমন্ত্রী/উপমন্ত্রী/ স্পেশাল এ্যাসিস্টেন্ট	সচিব	মন্তব্য
১	২	৩	৪	৫

* কতদিন বিদেশে ভ্রমণ করেছেন সুনির্দিষ্টভাবে উল্লেখ করতে হবে।

১.৯ উপরোক্ত ভ্রমণের পর ভ্রমণ বৃত্তান্ত/পরিদর্শন প্রতিবেদন দাখিলের সংখ্যা

(২) অডিট আপত্তি

২.১ অডিট আপত্তি সংক্রান্ত তথ্য (০১ জুলাই ২০২২ থেকে ৩০ জুন ২০২৩ পর্যন্ত)

(টাকার অঙ্ক কোটি টাকায় প্রদান করতে হবে)

ক্রমিক	মন্ত্রণালয়/ বিভাগসমূহের নাম	অডিট আপত্তি		বডশিটে জবাবের সংখ্যা	নিষ্পত্তিকৃত অডিট আপত্তি		অনিষ্পন্ন অডিট আপত্তি	
		সংখ্যা	টাকার পরিমাণ (কোটি টাকায়)		সংখ্যা	টাকার পরিমাণ (কোটি টাকায়)	সংখ্যা	টাকার পরিমাণ (কোটি টাকায়)
১	২	৩	৪	৫	৬	৭	৮	৯
১	প্রাণিসম্পদ অধিদপ্তর	১৮৪	১৪০.৫১২১	৩২০	২৭৫	১৭৭.৮০	৪০	১২.৮৩
সর্বমোট		১৮৪	১৪০.৫১২১	৩২০	২৭৫	১৭৭.৮০	৪০	১২.৮৩

২.২ অডিট রিপোর্টে গুরুতর/বড় রকমের কোন জালিয়াতি/অর্থ আত্মসাৎ, অনিয়ম ধরা পড়ে থাকলে সেসব কেসসমূহের তালিকা

(৩) শৃঙ্খলা/বিভাগীয় মামলা (মন্ত্রণালয়/বিভাগ এবং অধিদপ্তর/সংস্থার সম্মিলিত সংখ্যা)

প্রতিবেদনাধীন অর্থবছরে (২০২২- ২৩) মন্ত্রণালয়/অধিদপ্তর/ সংস্থাসমূহে পুঞ্জীভূত মোট বিভাগীয় মামলার সংখ্যা	প্রতিবেদনাধীন বছরে নিষ্পত্তিকৃত মামলার সংখ্যা				অনিষ্পন্ন বিভাগীয় মামলার সংখ্যা
	চাকুরিচ্যুতি/ বরখাস্ত	অব্যাহতি	অন্যান্য দণ্ড	মোট	
১	২	৩	৪	৫	৬
০৭	-	-	-	০৭	০০

* ০৭ জনকে মামলা থেকে অব্যাহতি প্রদান করা হয়েছে।

৩

(৪) সরকার কর্তৃক/সরকারের বিরুদ্ধে দায়েরকৃত মামলা (০১ জুলাই ২০২২ থেকে ৩০ জুন ২০২৩ পর্যন্ত)

সরকারি সম্পত্তি/স্বার্থ রক্ষার্থে মন্ত্রণালয়/বিভাগ/আওতাধীন সংস্থাসমূহ কর্তৃক দায়েরকৃত মামলার সংখ্যা	মন্ত্রণালয়/বিভাগ-এর বিরুদ্ধে দায়েরকৃত রিট মামলার সংখ্যা	উন্নয়ন প্রকল্প বাস্তবায়নের ক্ষেত্রে সরকারের বিরুদ্ধে দায়েরকৃত মামলার সংখ্যা	দায়েরকৃত মোট মামলার সংখ্যা	নিষ্পত্তিকৃত মোট মামলার সংখ্যা
১	২	৩	৪	৫
-	০৮	-	০৮	০৪

(৫) মানবসম্পদ উন্নয়ন

৫.১ দেশের অভ্যন্তরে প্রশিক্ষণ (০১ জুলাই ২০২২ থেকে ৩০ জুন ২০২৩ পর্যন্ত)

প্রশিক্ষণ কর্মসূচির মোট সংখ্যা	মন্ত্রণালয় এবং আওতাধীন সংস্থাসমূহ থেকে অংশগ্রহণকারীর সংখ্যা
১	২
১৩২	৩৮৩০

৫.২ মন্ত্রণালয়/অধিদপ্তর কর্তৃক প্রতিবেদনাধীন অর্থবছরে (২০২২-২৩) কোন ইন-হাউজ প্রশিক্ষণের আয়োজন করা হয়ে থাকলে তার বর্ণনা: অফিস ব্যবস্থাপনা, দক্ষতা উন্নয়ন, অভিযোগ প্রতিকার ব্যবস্থাপনা, জাতীয় শুদ্ধাচার কৌশল কর্মপরিকল্পনা, সিটিজেন চার্টার অবহিতকরণ, ই-গভর্ন্যান্স ও উদ্ভাবন কর্মপরিকল্পনা, বার্ষিক কর্মসম্পাদন চুক্তি, SDG, APAMS সফটওয়্যার ও ই-নথি ব্যবস্থাপনা, U2C, Herd Production & Health Management, ToT for FFS and Other Extension Methods, PE Users Module, উন্নত জাতের ঘাস চাষ সম্প্রসারণ ও লাগসই প্রযুক্তি হস্তান্তর (টিওটি), খাদ্য নিরাপদতা, কোল্ড চেইন ও লাম্পি স্কিন ডিজিজ ব্যবস্থাপনা, তথ্য প্রযুক্তি, ম্যাসটাইটিস, রিপ্রডাক্টিভ ও মেটাবলিক ডিজিজ ব্যবস্থাপনা, অর্থ ব্যবস্থাপনা, তথ্য অধিকার এবং প্রাণিসম্পদ সংশ্লিষ্ট আইন, বিধি ও বাস্তবায়ন কৌশল বিষয়ে অধিদপ্তরাধীন মোট ৩,৮৩০ জন কর্মকর্তা-কর্মচারীকে ইন-হাউজ প্রশিক্ষণ প্রদান করা হয়েছে।

৫.৩ প্রশিক্ষণ কর্মসূচিতে কর্মকর্তা/কর্মচারীদের অংশগ্রহণ বা মনোনয়নের ক্ষেত্রে বড় রকমের কোন সমস্যা থাকলে তার বর্ণনা

৫.৪ মন্ত্রণালয়ে অন্-দ্য-জব ট্রেনিং (OJT)-এর ব্যবস্থা আছে কি-না; না থাকলে অন্-দ্য-জব ট্রেনিং আয়োজন করতে বড় রকমের কোন অসুবিধা আছে কি-না?

৫.৫ প্রতিবেদনাধীন অর্থবছরে (০১ জুলাই ২০২২ থেকে ৩০ জুন ২০২৩ পর্যন্ত) প্রশিক্ষণের জন্য বিদেশ গমনকারী কর্মকর্তার সংখ্যা: ১৮ জন।

(৬) সেমিনার/ওয়ার্কশপ সংক্রান্ত তথ্য (০১ জুলাই ২০২২ থেকে ৩০ জুন ২০২৩ পর্যন্ত)

দেশের অভ্যন্তরে সেমিনার/ওয়ার্কশপের সংখ্যা	সেমিনার/ওয়ার্কশপে অংশগ্রহণকারীদের সংখ্যা
১	২
৮৪	১২

২

(৭) তথ্যপ্রযুক্তি ও কম্পিউটার স্থাপন

মন্ত্রণালয়/বিভাগ/ সংস্থাসমূহে কম্পিউটারের মোট সংখ্যা	মন্ত্রণালয়/বিভাগ/ সংস্থাসমূহে ইন্টারনেট সুবিধা আছে কি না	মন্ত্রণালয় /বিভাগ/ সংস্থাসমূহে ল্যান (LAN) সুবিধা আছে কি না	মন্ত্রণালয়/বিভাগ/ সংস্থাসমূহে ওয়ান (WAN) সুবিধা আছে কি না	মন্ত্রণালয়/বিভাগ/সংস্থাসমূহে কম্পিউটার প্রশিক্ষিত জনবলের সংখ্যা	
				কর্মকর্তা	কর্মচারি
১	২	৩	৪	৫	৬
১৪৭০	আছে	আছে	আছে	৭৪৫	৯৭৪

(৮) সরকারি প্রতিষ্ঠানসমূহের আয়ের লভ্যাংশ/মুনাফা/আদায়কৃত রাজস্ব থেকে সরকারি কোষাগারে জমার পরিমাণ
(অর্থ বিভাগের জন্য)

(টাকার অঙ্ক কোটি টাকায় প্রদান করতে হবে)

	২০২২-২৩		২০২১-২২		হ্রাস(-)/বৃদ্ধির (+) হার	
	লক্ষ্যমাত্রা	প্রকৃত অর্জন	লক্ষ্যমাত্রা	প্রকৃত অর্জন	লক্ষ্যমাত্রা	প্রকৃত অর্জন
১	২	৩	৪	৫	৬	৭
রাজস্ব আয়						
ট্যাক্স রেভিনিউ						
নন-ট্যাক্স রেভিনিউ						
উদ্ধৃত (ব্যবসায়িক আয় থেকে)						
লভ্যাংশ হিসাবে						

(৯) প্রতিবেদনাধীন অর্থবছরে সম্পাদিত উল্লেখযোগ্য কার্যাবলি/আইন, বিধি ও নীতি প্রণয়ন/সমস্যা-সঙ্কট

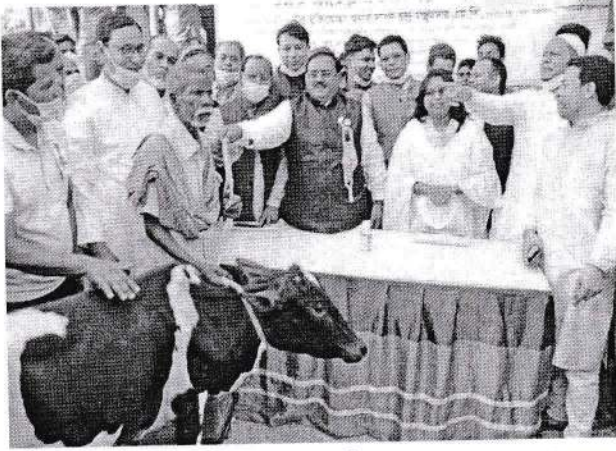
৯.১ প্রতিবেদনাধীন অর্থবছরে নতুন আইন, বিধি ও নীতি প্রণয়ন করে থাকলে তার তালিকা: নেই।

৯.২ প্রতিবেদনাধীন অর্থবছরে সম্পাদিত গুরুত্বপূর্ণ/উল্লেখযোগ্য কার্যাবলি

উন্নয়ন প্রকল্পের আওতায় উপকরণ সুবিধা প্রদান:

- প্রতিবেদনাধীন অর্থবছরে উপকূলীয় চরাঞ্চলের অবহেলিত জনগোষ্ঠীকে স্বাবলম্বী করার লক্ষ্যে উপকরণ সহায়তার আওতায় এ পর্যন্ত মোট ১০,১৯৪ টি ভেড়া, ১,৬১,০০০ হাঁস ও ২,০৩,৭৪৪ টি মুরগি বিতরণ করা হয়েছে।
- সমতল ভূমিতে বসবাসরত অনগ্রসর ক্ষুদ্র নৃ-গোষ্ঠির আর্থ-সামাজিক ও জীবন মানোন্নয়নের লক্ষ্যে ১,২০১ টি বকনা গরু, ৩৮,৬৫৪ টি ভেড়া ও ৫০,৫৮০ টি হাঁস অস্থায়ী বাসস্থানসহ বিতরণ করা হয়েছে।
- হাওড় অঞ্চলের বেকার ও দরিদ্র জনগোষ্ঠীর অর্থনৈতিক উন্নয়নে মোট ৫,৩৬১ টি ছাগল, ৬৬,৮৮৫ টি হাঁস, ১,২১,৫১৫ টি সোনালী মুরগি ও ৭,২৭০ টি ভেড়া ঘরসহ বিতরণ করা হয়েছে।
- উত্তরাঞ্চলের সীমান্তবর্তী সুবিধাবঞ্চিত ৮৬ টি উপজেলায় জীবন মানোন্নয়নের লক্ষ্যে ৬৭০ টি বকনা গরু, ২,৩১০ টি ছাগল ও ৩,৪৪১ টি ভেড়া বিতরণ করা হয়েছে।
- ন্যাশনাল এগ্রিকালচারাল টেকনোলজি প্রকল্পের আওতায় গ্রামীণ অর্থনীতির উন্নয়নে ২,৩৭২ টি গরু ও ২,৮১০ টি ছাগল বিতরণ করা হয়েছে।
- জুনোটিক রোগে গবাদিপশুর মৃত্যুজনিত কারণে নির্ধারিত সুফলভোগীকে আর্থিক ক্ষতিপূরণ প্রদান করা হচ্ছে।

- পাশাপাশি, উন্নয়ন প্রকল্পের মাধ্যমে নির্বাচিত সুফলভোগীরা মাঝে গবাদিপশু ও পোল্ট্রির অস্থায়ী বাসস্থান, পশুখাদ্য, কৃমিনাশক ট্যাবলেট, ভিটামিন-মিনারেল প্রিমিক্স, উন্নত জাতের ঘাসের কাটিং প্রভৃতি সহায়তা হিসাবে প্রদান করা হচ্ছে।



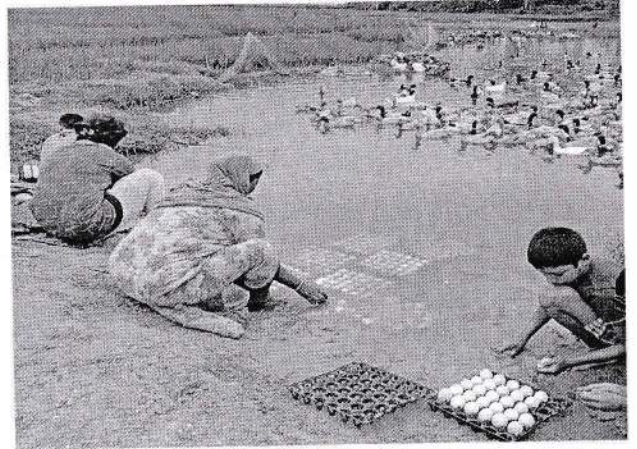
চিত্র: মাননীয় খাদ্যমন্ত্রী বীর মুক্তিযোদ্ধা জনাব সাধন চন্দ্র মজুমদার, এমপি কর্তৃক ক্ষুদ্র নৃগোষ্ঠী উন্নয়ন প্রকল্পের আওতায় বকনা বিতরণ।



চিত্র: ৮৬টি সীমান্তবর্তী সুবিধাবঞ্চিত অঞ্চলে উন্নয়ন প্রকল্পের আওতায় ভেড়া বিতরণ।



চিত্র: NATP উন্নয়ন প্রকল্পের AIF-2 এর আওতায় মাননীয় মন্ত্রী শ.ম. রেজাউল করিম এম. পি, মৎস্য ও প্রাণিসম্পদ মন্ত্রণালয় কর্তৃক গবাদিপশু বিতরণ।



চিত্র: উপকূলীয় চরাঞ্চলে সমন্বিত প্রাণিসম্পদ উন্নয়ন প্রকল্পের সহযোগিতায় প্রান্তিক জনগোষ্ঠীর কর্মসংস্থান।

কৃষক সংগঠন গঠন, প্রশিক্ষণ ও কর্মসংস্থান সৃজনে সুবিধা:

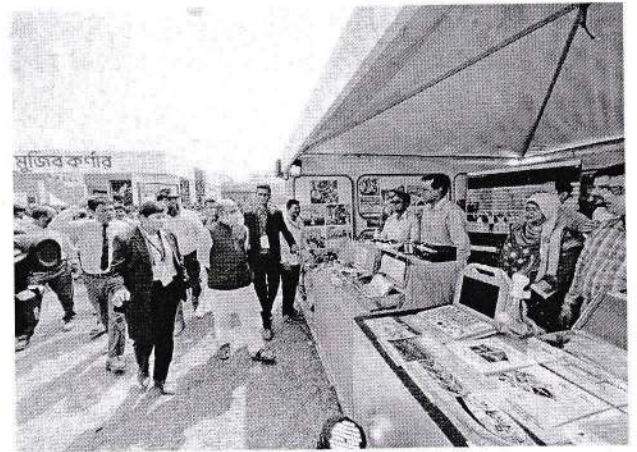
- প্রাণিসম্পদ খামারি ও শিক্ষিত বেকার যুব সমাজকে উদ্ধৃত করে ৮,০৮২ টি কমন ইন্টারেস্ট গ্রুপ গঠিত হয়েছে।
- বেকার যুবক ও খামারিদের সংগঠিত করে ৫,৫০০ টি ফার্মার্স গ্রুপ গঠন করা হয়েছে। এছাড়া, ২৭,০০০ ডেইরি, বীফ ক্যাটল ও ছাগল-ভেড়া খামারিকে বিনিয়োগ সহায়তা প্রদান চলমান রয়েছে।
- প্রকিবেদনাধীন অর্ধবছরে উন্নয়ন প্রকল্পের মাধ্যমে ১৩.২৩ লক্ষ বেকার যুবক, দুস্থ মহিলা, ভূমিহীন ও প্রান্তিক কৃষককে গবাদিপশু ও হাঁস-মুরগী পালন বিষয়ক প্রশিক্ষণ প্রদান করা হয়েছে।
- ন্যাশনাল এগ্রিকালচারাল টেকনোলজি প্রকল্পের মাধ্যমে উদ্যোক্তা সৃজনে সহায়তা হিসাবে মোট ১৮,৮১৮ টি ম্যাচিং গ্র্যান্ট প্রদান করা হয়েছে।



চিত্রঃ ফার্মার্স গ্রুপের প্রশিক্ষণ ও ম্যাচিং গ্র্যান্ট প্রদান অনুষ্ঠান।

দেশব্যাপী প্রাণিসম্পদ সেবা সপ্তাহ পালন:

‘স্মার্ট লাইভস্টক, স্মার্ট বাংলাদেশ’ শিরোনামকে প্রতিপাদ্য করে দেশের প্রাণিসম্পদ খাতের সবচেয়ে বড় আয়োজন ‘প্রাণিসম্পদ সেবা সপ্তাহ ও প্রদর্শনী-২০২৩’ গত ২৫ ফেব্রুয়ারি থেকে ১ মার্চ ২০২৩ দেশব্যাপী পালন করা হয়। দেশব্যাপী আয়োজিত প্রাণিসম্পদ প্রদর্শনীতে গবাদিপশুর জন্য ১১,৮১৩ টি স্টল স্থাপিত হয় যাতে ২৪,০৮৩ টি উন্নত জাতের গরু, ছাগল, মহিষ, ভেড়া ইত্যাদি স্থান পায়। আর হাঁস-মুরগীসহ অন্যান্য পোষা প্রাণির জন্য স্থাপিত হয় ৩,৬১৪ টি স্টল যাতে অংশগ্রহণ করে ২৮,৭৩১ টি বিভিন্ন প্রজাতির পোল্ট্রি ও বিশেষায়িত পাখি। এসব পশুপাখি দেখতে আসেন ৩,৭০,০১৮ জন দর্শনার্থী। প্রাণিসম্পদ সেবা সপ্তাহের অংশ হিসেবে ৪৬,৪২১ টি পশুপাখিকে টিকা প্রদান করা হয় এবং কৃমিনাশক ওষুধ খাওয়ানো হয় ৫৫,৯৭৬ টি প্রাণিকে। এ সময়ে বিভিন্ন বিষয়ে পরামর্শ সেবা গ্রহণ করেছেন ৬৭,৬৯৯ জন খামারি। প্রাণিসম্পদের উন্নয়নে ব্যবহৃত বিভিন্ন প্রযুক্তি, ঔষধ সামগ্রী, টিকা, প্রাণী জাত পণ্য উৎপাদন ও সংরক্ষণ সরঞ্জাম, মোড়কজাত পণ্য, বাজারজাতকরণ প্রযুক্তি ইত্যাদির স্টলও প্রদর্শনীতে স্থান পায়। এছাড়াও প্রাণিসম্পদের সেবা সম্পর্কে বিভিন্ন তথ্য প্রদানের ব্যবস্থাও ছিল। এতে একদিকে যেমন খামারিরা উপকৃত হয় অন্যদিকে দর্শনার্থীরা প্রাণিসম্পদের উন্নয়ন কর্মকান্ড সম্পর্কে অবহিত হতে পেরেছেন। প্রাণিসম্পদ প্রদর্শনী উপলক্ষে স্থাপিত ফুড সেফটি কর্নারে, নিরাপদ খাদ্য সম্পর্কে সচেতনতামূলক কার্যক্রম যেমন-ব্যক্তিগত পরিচ্ছন্নতা, নিরাপদ খাদ্য সামগ্রী প্রস্তুত ও প্রক্রিয়াজাতকরণ, সংরক্ষণ ও গুদামজাতকরণ এবং খাদ্যপণ্য পরিবহন ও গ্রাহক পর্যায়ে বিতরণ পর্যন্ত সার্বিক কর্মকান্ড উপস্থাপন করা হয়। সেই সাথে নিরাপদ খাদ্যপণ্য বিদেশে রপ্তানি করে বৈদেশিক মুদ্রা অর্জনে কিরূপ ভূমিকা রাখছে তা এই প্রদর্শনীর মাধ্যমে খামারি ও দর্শনার্থীরা জানতে পেরেছেন। প্রদর্শনীর দুই দিনে প্রায় নয় কোটি টাকার প্রাণিসম্পদ পণ্য বেচাকেনা হয়। গুণ, মান, স্বাস্থ্য, সৌন্দর্য, আকার, অবদান, বাজারজাতকরণ, প্রভাব ইত্যাদি বিষয় বিবেচনা করে কেন্দ্রীয় প্রদর্শনীর সমাপনী দিনে ১৪টি ক্যাটাগরিতে মোট ৮৯টি পুরস্কার, তিনটি বিশেষ সম্মাননা ও ফ্রেস্ট প্রদান করা হয়।



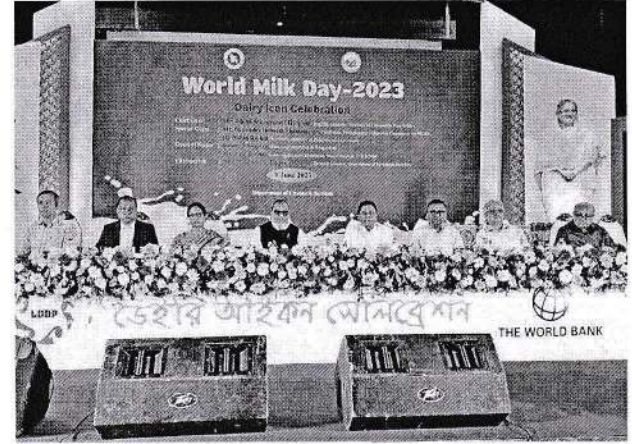
২



চিত্রঃ 'প্রাণিসম্পদ সেবা সপ্তাহ ও প্রদর্শনী উপলক্ষে উদ্বোধনী, স্টল পরিদর্শন, পুরস্কার প্রদান ও সমাপনী অনুষ্ঠান।

বিশ্ব দুগ্ধ দিবস উদযাপন ও ডেইরি আইকন সেলিব্রেশন:

দুগ্ধের টেকসই উৎপাদন নিশ্চিতকল্পে গবাদিপশুর জাত উন্নয়ন, দুগ্ধ ও দুগ্ধজাত পণ্যের বাজার ব্যবস্থা জোরদারকরণ, দুগ্ধ জাতীয় পণ্যের মাননিয়ন্ত্রণ ও সহজলভ্যতা নিশ্চিত করা এবং দুগ্ধ পানের অভ্যাস গড়ে তোলার লক্ষ্যে 'টেকসই দুগ্ধ শিল্প, সুস্থ মানুষ, সবুজ পৃথিবী' প্রতিপাদ্যে গত ১ জুন ২০২৩ তারিখে দেশব্যাপী দুগ্ধ দিবস উদযাপন করা হয়েছে। দিবসটি উপলক্ষে ঢাকার এগারটি প্রাথমিক বিদ্যালয়ে স্কুল মিল্ক ফিডিং কার্যক্রম পরিচালনা করা হয়। দেশের ডেইরি শিল্পের বিকাশ ও দুগ্ধ উৎপাদনে স্বয়ংসম্পূর্ণতা অর্জন ত্বরান্বিত করার লক্ষ্যে উক্ত দিবসে ৪১ জন ডেইরি আইকনকে পুরস্কার ও সম্মাননা স্বীকৃতি প্রদান করা হয়েছে।



চিত্রঃ বিশ্ব দুগ্ধ দিবস উপলক্ষে ডেইরি আইকন সেলিব্রেশন, বর্ণাঢ্য র্যালি ও সম্মাননা প্রদান।

বিশ্ব ডিম দিবস উদযাপন:

প্রতি বছরের ন্যায় এবারও গত ১৪ অক্টোবর, ২০২২ তারিখে 'প্রতিদিন একটি ডিম, পুষ্টিময় সারাদিন' প্রতিপাদ্য বিষয়ের উপর গুরুত্বারোপ করে পালিত হয়েছে বিশ্ব ডিম দিবস। প্রাণিজ আর্মিষের চাহিদা পূরণ, সুস্থ, সবল ও মেধাবী জাতি গঠন এবং সর্বোপরি ডিমের গুণাগুণ সম্পর্কে জনসচেতনতা বাড়ানোর লক্ষ্যে প্রাণিসম্পদ অধিদপ্তর দেশব্যাপী যথাযোগ্য মর্যাদার সাথে ১৯৯৬ সাল থেকে দিবসটি পালন করে আসছে।



চিত্রঃ বিশ্ব ডিম দিবস উদযাপন উপলক্ষ্যে বর্ণাঢ্য র্যালী, উদ্বোধন ও ডিম বিতরণ।

স্কুল মিল্ক ফিডিং:

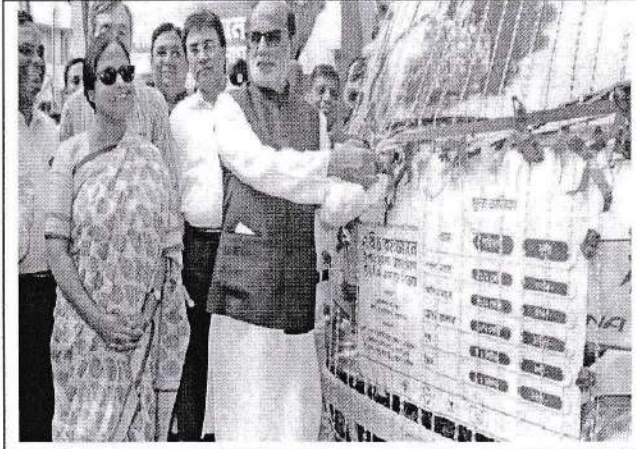
নিরাপদ ও পুষ্টিকর দুগ্ধজাত পণ্য গ্রহণের জন্য সচেতনতা বৃদ্ধির জন্য প্রাণিসম্পদ ও ডেইরী উন্নয়ন প্রকল্পের আওতায় দেশের ৩০০টি সরকারি প্রাথমিক বিদ্যালয়ের ছাত্র-ছাত্রীকে বছরব্যাপী তরল দুধ পান করানো হয়েছে।



চিত্রঃ স্কুল মিল্ক ফিডিং উদ্বোধনী অনুষ্ঠান।

পবিত্র রমজান মাস উপলক্ষ্যে সুলভ মূল্যে দুধ, ডিম ও মাংস বিক্রি:

পবিত্র রমজান মাস উপলক্ষ্যে নিম্ন আয়ের মানুষের নিরাপদ প্রাণিজ আমিষের চাহিদা পূরণ ও দ্রব্যমূল্য সহনীয় রাখার লক্ষ্যে ঢাকা মহানগরীর ২০ টি স্থানে প্রাণিসম্পদ অধিদপ্তর ড্রাম্যমান বিক্রয়কেন্দ্রের মাধ্যমে সুলভ মূল্যে দুধ, ডিম ও মাংস সরবরাহ করেছে। প্রতি লিটার দুধ ৮০ টাকা, প্রতি কেজি গরুর মাংস ৬৪০ টাকা, খাসীর মাংস ৯৪০ টাকা, ডেসড বয়লার ৩০০ টাকা এবং ডিম প্রতিটি প্রায় ৯ টাকা মূল্যে গত ২৩/০৩০২০২৩ থেকে ২০/০৪/২০২৩ তারিখ পর্যন্ত মোট ২৯ দিনে ৭৭,০৩৫ লিটার দুধ, ৪৭,৫২০ কেজি গরুর মাংস, ১,৮২৫ কেজি খাসীর মাংস, ১৬,৮৫৫ কেজি ডেসড বয়লার এবং ৭,৫১,১৫২ টি ডিম ভোক্তাগণের নিকট সরবরাহ করা হয়েছে। উক্ত কার্যক্রমের আওতায় মোট ২,২৯,৬৬৫ জন ভোক্তা সাকুল্যে ৫.০৭ কোটি টাকার প্রাণিজ পণ্য সুলভ মূল্যে ক্রয় করতে পেরেছেন।



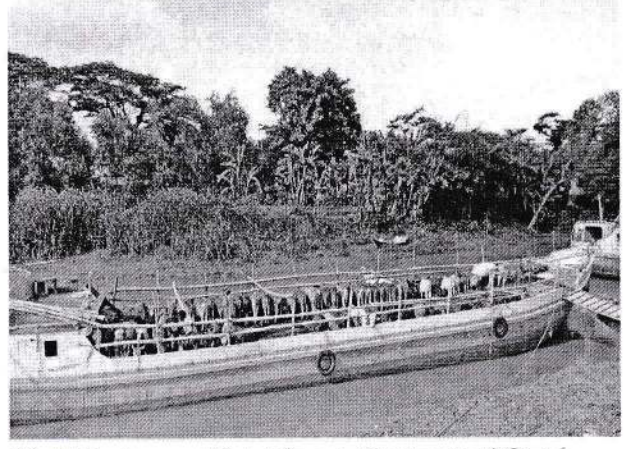
চিত্রঃ পবিত্র রমজান উপলক্ষ্যে ঢাকা মহানগরীতে সুলভ মূল্যে দুধ, ডিম ও মাংস বিক্রয়।

কোরবানির পশুর চাহিদা পূরণে স্বনির্ভরতা অর্জন:

দেশীয় উৎস থেকে কোরবানির পশুর চাহিদা পূরণের তাগিদ, আধুনিক হুটপুটকরণ প্রযুক্তির প্রয়োগ ও হুটপুটকরণ খামারের বাণিজ্যিক সম্প্রসারণ ঘটায় আমদানি-নির্ভর কোরবানির পশুর বাজার স্বনির্ভরতা অর্জন করেছে। ঈদুল-আযহা/২০২৩ উদযাপনে প্রস্তুতির অংশ হিসেবে দেশে কোরবানিযোগ্য গবাদিপশু প্রস্তুত ছিল ১.২৫ কোটি এবং কোরবানি হয়েছে ১.০০৪ কোটি। ২০২৩ সালে কোরবানির পশুর বাজারে ৬০৩৬৬.৯৮ কোটি টাকা লেনদেন হয়েছে, যার সিংহভাগ গ্রামীণ অর্থনীতিতে সংযুক্ত হয়েছে। করোনা প্রাদুর্ভাবকালে ঈদুল-আযহা/২০২২ উপলক্ষ্যে প্রান্তিক কৃষকের উৎপাদিত কোরবানিযোগ্য গবাদিপশু বিক্রয় নিশ্চিতকরণে প্রাণিসম্পদ অধিদপ্তরের সার্বিক সহযোগিতায় অনলাইন প্ল্যাটফর্মের আওতায় ৪২৩১.৫৮ কোটি টাকা মূল্যের ৪.৬৩ লক্ষ গবাদিপশু বিক্রয় হয়েছে।



৯



চিত্রঃ কোরবানীর হাট পরিদর্শন, ভেটেরিনারি মেডিকেল টিম, স্মার্ট হাট উদ্বোধন ও গ্রামীণ পর্যায়ে গবাদিপশুর প্রাচুর্য চিত্র।

এছাড়াও, অধিদপ্তরের নিয়মিত কার্যক্রমের অংশ হিসেবে নিম্নোক্ত কার্যাবলী সম্পাদন করা হয়েছে:

- বেকার ও উদ্যোগী যুবক, দুস্থ মহিলা, ভূমিহীন ও প্রান্তিক কৃষককে গবাদিপশু ও হাঁস-মুরগি পালন, প্রাথমিক রোগ-প্রতিরোধ ও টিকা প্রদান, উৎপাদন ব্যবস্থাপনা, পশুখাদ্য ও প্রাণিজাত পণ্য প্রক্রিয়াজাতকরণসহ প্রাণিসম্পদ খাত সম্পর্কিত অন্যান্য বিষয়ে কর্মদক্ষতা উন্নয়নের লক্ষ্যে ২০২২-২৩ অর্থবছরে মোট ৩.৫৭ লক্ষ খামারীকে প্রশিক্ষণ প্রদান করা হয়েছে। ২৮,৫১৪ টি উঠান বৈঠকের মাধ্যমে খামারীদেরকে পারিবারিক পর্যায়ে গবাদিপশু ও পোল্ট্রি পালন এবং পারিবারিক পুষ্টি সম্পর্কে সচেতন ও সক্ষমতা বৃদ্ধি করা হয়েছে।
- গবাদিপশুর জাত উন্নয়ন ও উৎপাদনশীলতা বৃদ্ধির লক্ষ্যে কৃত্রিম প্রজনন কার্যক্রমের আওতায় ২০২২-২৩ অর্থবছরে ৪৬.২৫ লক্ষ ডোজ সিমেন উৎপাদিত হয়েছে এবং ৪২.৪৫ লক্ষ গাভী/বকনার কৃত্রিম প্রজনন কার্যক্রম সম্পন্ন হয়েছে। একই সময়ে মোট ১৬.৫৩ লক্ষ টি উন্নত জাতের সংকর জাতের বাছুর উৎপাদিত হয়েছে। ক্যান্ডিডেট বুল তৈরি হয়েছে ৫৪ টি।
- অধিদপ্তরের প্রাণিসম্পদ গবেষণা প্রতিষ্ঠান হতে ৩২.৮৬ কোটি ডোজ গবাদিপশু ও হাঁস-মুরগির টিকা উৎপাদিত হয়েছে এবং রোগ প্রতিরোধের লক্ষ্যে মাঠ পর্যায়ে ৩১.০০ কোটি পোল্ট্রি এবং ২.৭১ কোটি গবাদিপশুকে টিকা প্রদান করা হয়েছে।
- সম্প্রসারণ কার্যক্রমের আওতায় ২০২২-২৩ অর্থবছরে ১০.২১ কোটি পোল্ট্রি, ১.২৫ কোটি গবাদিপশু এবং ৬৩,৭৪৫ টি পোষা প্রাণীর চিকিৎসা সেবা প্রদান করা হয়েছে।
- অধিদপ্তরাধীন ডেইরী ও মহিষের খামারে ১২.৯৪ লক্ষ লিটার দুধ, ৮৬৩ টি উন্নত কৌলিকমান সম্পন্ন গাভীর বাচ্চা, ৬৫ টি মহিষের বাচ্চা, ১৬৭২ টি ছাগীর বাচ্চা উৎপাদিত হয়েছে এবং ব্ল্যাক বেঞ্জল জাতের ছাগলের জাত সম্প্রসারণের লক্ষ্যে ৮৬৪ টি প্রজনন পাঁঠা বিতরণ করা হয়েছে।
- ২০২২-২৩ অর্থবছরে ১০,৪৬৮ টি গবাদিপশু-পাখির ডিজিজ সার্ভিল্যান্স ও ৪,৩৮০ টি ফ্রি ভেটেরিনারি মেডিকেল ক্যাম্পের আয়োজন করা হয়েছে।
- বর্গিত অর্থবছরে ৪,৮৫৯ টি গবাদিপশুর খামার ও ২,১৪৪ টি পোল্ট্রি খামারের রেজিস্ট্রেশন হয়েছে। স্থায়ী ঘাস চাষ সম্প্রসারিত হয়েছে ১১৮৮৭.০৭ একর ভূমিতে।
- ২০২২-২৩ অর্থবছরে পশুখাদ্যের গুণগত মান নিশ্চিতকরণ ও ভেজাল প্রতিরোধে ৪,৬১৫ পশুখাদ্যের নমুনা প্রাণিসম্পদ অধিদপ্তরের গবেষণাগারে পরীক্ষা করা হয়েছে এবং দেশব্যাপী ৯১৬ টি মোবাইল কোর্ট পরিচালনা করা হয়েছে।

৯.৩ ২০২২-২৩ অর্থবছরে মন্ত্রণালয়ের কার্যাবলি সম্পাদনে বড় রকমের কোন সমস্যা/সঙ্কটের আশঙ্কা করা হলে তার বিবরণ (সাধারণ/রুটিন প্রকৃতির সমস্যা/সঙ্কট উল্লেখের প্রয়োজন নেই; উদাহরণ: পদ সৃজন, শূন্যপদ পূরণ ইত্যাদি)

(১০) মন্ত্রণালয়ের উদ্দেশ্য সাধন সংক্রান্ত

১০.১ ২০২২-২৩ অর্থবছরের কার্যাবলির মাধ্যমে মন্ত্রণালয়ের আরও উদ্দেশ্যাবলি সন্তোষজনকভাবে সাধিত হয়েছে কি?

১০.২ উদ্দেশ্যাবলি সাধিত না হয়ে থাকলে তার কারণসমূহ

১০.৩ মন্ত্রণালয়ের আরও উদ্দেশ্যাবলি আরও দক্ষতা ও সাফল্যের সঙ্গে সাধন করার লক্ষ্যে যে সব ব্যবস্থা/পদক্ষেপ গ্রহণ করা যেতে পারে, সে সম্পর্কে মন্ত্রণালয়ের সুপারিশ

(১১) উৎপাদন বিষয়ক (সংশ্লিষ্ট মন্ত্রণালয় পূরণ করবে)

১১.১ কৃষি/শিল্প পণ্য, সার, জ্বালানি ইত্যাদি

মন্ত্রণালয়ের নাম	পণ্যের নাম	প্রতিবেদনাধীন অর্থবছরে (২০২২-২৩) উৎপাদনের লক্ষ্যমাত্রা	প্রতিবেদনাধীন অর্থবছরে (২০২২-২৩) প্রকৃত উৎপাদন	লক্ষ্যমাত্রা অনুযায়ী উৎপাদনের শতকরা হার	দেশজ উৎপাদনে দেশের অভ্যন্তরীণ চাহিদার কত শতাংশ মেটানো যাচ্ছে	পূর্ববর্তী অর্থবছরে (২০২১-২২) উৎপাদন
১	২	৩	৪	৫	৬	৭
কৃষি মন্ত্রণালয়	চাল					
	গম					
	ভুট্টা					
	আলু					
	পিয়াজ					
	পাট					
	শাক-সবজি					
মৎস্য ও প্রাণি সম্পদ মন্ত্রণালয়	মৎস্য					
	মাংস (লক্ষ মে. টন)	৮৬.৯০	৮৭.১০	১০০.২৩%	নূন্যতম প্রয়োজনের ভিত্তিতে মাংস উৎপাদনে স্বয়ংসম্পূর্ণ	৮৫.২৩
	দুধ (লক্ষ মে. টন)	১৪০.১০	১৪০.৬৮	১০০.৪১%	৮৮.৭৫%	১২৮.৪৭
	ডিম (কোটি টি)	২৩১৫.৫৩	২৩৩৭.৬৩	১০০.৯৫%	নূন্যতম প্রয়োজনের ভিত্তিতে ডিম উৎপাদনে স্বয়ংসম্পূর্ণ	২২৬৬.৪৪
শিল্প মন্ত্রণালয়	চিনি					
	লবণ					
	সার (ইউরিয়া)					
বাণিজ্য মন্ত্রণালয়	চা					
জ্বালানি ও খনিজ সম্পদ মন্ত্রণালয়	গ্যাস					
	কয়লা					
	কঠিন শিলা					
বস্ত্র ও পাট মন্ত্রণালয়	বস্ত্র/সুতা					
	পাটজাত দ্রব্য					

১১.২ কোন বিশেষ সামগ্রী/সার্ভিসের উৎপাদন বা সরবরাহ, মূল্যের স্থিতিশীলতার ক্ষেত্রে বড় রকমের সমস্যা বা সঙ্কট হয়েছিল কি? নিকট ভবিষ্যতে মারাত্মক কোন সমস্যার আশঙ্কা থাকলে তার বর্ণনা

১১.৩ বিদ্যুৎ সরবরাহ (মেগাওয়াট)

প্রতিবেদনাধীন বছর (২০২২-২৩)		পূর্ববর্তী বছর (২০২১-২২)	
সর্বোচ্চ চাহিদা	সর্বোচ্চ উৎপাদন	সর্বোচ্চ চাহিদা	সর্বোচ্চ উৎপাদন
১	২	৩	৪

--	--	--	--

১১.৪ বিদ্যুৎ-এর গড় সিস্টেম লস (শতকরা হারে)

সংস্থার নাম	প্রতিবেদনাধীন বছর (২০২২-২৩)	পূর্ববর্তী বছর (২০২১-২২)	পূর্ববর্তী বছরের তুলনায় হ্রাস (-)/বৃদ্ধি (+)	মন্তব্য
১	২	৩	৪	৫
পবিবো				
বিউবো				
ডিপিডিসি				
ডেসকো				
ওজোপাড়িকো				
নেসকো				

১১.৫ জ্বালানি তেলের সরবরাহ (মেট্রিক টন)

প্রতিবেদনাধীন বছর (২০২২-২৩)		পূর্ববর্তী বছর (২০২১-২২)	
চাহিদা	সরবরাহ	চাহিদা	সরবরাহ
১	২	৩	৪

১১.৬ দেশের মেট্রোপলিটন এলাকায় পানি সরবরাহ (লক্ষ গ্যালন)

মেট্রো এলাকা	প্রতিবেদনাধীন বছর (২০২২-২৩)		পূর্ববর্তী বছর (২০২১-২২)	
	চাহিদা	সরবরাহ	চাহিদা	সরবরাহ
১	২	৩	৪	৫

(১২) আইনশৃঙ্খলা বিষয়ক (জননিরাপত্তা বিভাগের জন্য)

১২.১ অপরাধ-সংক্রান্ত

অপরাধের ধরন	অপরাধের সংখ্যা			
	প্রতিবেদনাধীন বছর (২০২২-২৩)	পূর্ববর্তী বছর (২০২১-২২)	অপরাধের হ্রাস(-) /বৃদ্ধি(+)-এর সংখ্যা	অপরাধের হ্রাস (-)/বৃদ্ধি(+)-এর শতকরা হার
১	২	৩	৪	৫
খুন				
ধর্ষণ				
অগ্নিসংযোগ				
এসিড নিক্ষেপ				
নারী নির্যাতন				
ডাকাতি				
রাহাজানি				
অস্ত্র/বিষ্ফোরক সংক্রান্ত				
মোট				

১২.২ প্রতি লক্ষ জনসংখ্যায় সংঘটিত অপরাধের তুলনামূলক চিত্র

বিষয়	অর্থবছর (২০২২-২৩)	অর্থবছর (২০২১-২২)
১	২	৩

১২.৩ দ্রুত বিচার আইনের প্রয়োগ (৩০ জুন ২০২৩ পর্যন্ত)

আইন জারির পর থেকে ক্রমপঞ্জিভূত মামলার সংখ্যা (আসামির সংখ্যা)	প্রতিবেদনাধীন বছরে গ্রেপ্তারকৃত আসামির সংখ্যা	আইন জারির পর থেকে ক্রমপঞ্জিভূত গ্রেপ্তারকৃত আসামির সংখ্যা	কোর্ট কর্তৃক নিষ্পত্তিকৃত ক্রমপঞ্জিভূত মামলার সংখ্যা	শাস্তি হয়েছে এমন মামলার সংখ্যা ও শাস্তিপ্ৰাপ্ত আসামির ক্রমপঞ্জিভূত সংখ্যা	মন্তব্য
১	২	৩	৪	৫	৬

১২.৪ স্থল, নৌ ও আকাশ পথে বাংলাদেশে আগত বিদেশি নাগরিক (যাত্রী)-এর সংখ্যা (জননিরাপত্তা বিভাগ)

	প্রতিবেদনাধীন বছর (২০২২-২৩)	পূর্ববর্তী বছর (২০২১-২২)	হ্রাস(-)/বৃদ্ধি(+) -এর সংখ্যা
১	২	৩	৪
মোট যাত্রীর সংখ্যা			
পর্যটকের সংখ্যা			

১২.৫ সীমান্ত সংঘর্ষের সংখ্যা

	প্রতিবেদনাধীন বছর (২০২২-২৩)	পূর্ববর্তী বছর (২০২১-২২)	হ্রাস(-)/বৃদ্ধি(+) -এর সংখ্যা
১	২	৩	৪
বাংলাদেশ-ভারত সীমান্ত			
বাংলাদেশ-মায়ানমার সীমান্ত			

১২.৬ সীমান্তে বাংলাদেশের সাধারণ নাগরিক হত্যার সংখ্যা

	প্রতিবেদনাধীন বছর (২০২২-২৩)	পূর্ববর্তী বছর (২০২১-২২)	হ্রাস(-)/বৃদ্ধি(+) -এর সংখ্যা
১	২	৩	৪
বি এস এফ কর্তৃক			
মায়ানমার সীমান্তরক্ষী কর্তৃক			

১২.৭ ৩০ জুন ২০২৩ তারিখে কারাগারে বন্দির সংখ্যা (সুরক্ষা সেবা বিভাগের জন্য)

বন্দির ধরন	বন্দির সংখ্যা			মন্তব্য
	প্রতিবেদনাধীন বছর (২০২২-২৩)	পূর্ববর্তী বছর (২০২১-২২)	বন্দির সংখ্যার হ্রাস (-)/বৃদ্ধি (+)	
১	২	৩	৪	৫
পুরুষ হাজতি				
পুরুষ কয়েদি				
মহিলা হাজতি				
মহিলা কয়েদি				
শিশু হাজতি				
শিশু কয়েদি				
ডিটেইনি				
রিলিজড প্রিজনার (আরপি)				
মোট				

১২.৮ মৃত্যুদন্ডপ্রাপ্ত আসামি (সুরক্ষা সেবা বিভাগের জন্য)

	প্রতিবেদনাধীন বছর (২০২২-২৩)	পূর্ববর্তী বছর (২০২১-২২)	পূর্ববর্তী বছরের তুলনায় হ্রাস(-)/বৃদ্ধি(+)-এর সংখ্যা
১	২	৩	৪
মৃত্যুদন্ডপ্রাপ্ত আসামির সংখ্যা			
মৃত্যুদন্ড কার্যকর হয়েছে, এমন আসামির সংখ্যা			

(১৩) ফৌজদারি মামলা-সংক্রান্ত তথ্য (আইন ও বিচার বিভাগের জন্য)

ক্রমপঞ্জিভূত অনিষ্পন্ন ফৌজদারি মামলার সংখ্যা	প্রতিবেদনাধীন বছরে (২০২২-২৩) মোট শাস্তিপ্রাপ্ত আসামির সংখ্যা	পূর্ববর্তী বছরে (২০২১-২২) মোট শাস্তিপ্রাপ্ত আসামির সংখ্যা	প্রতিবেদনাধীন বছরে (২০২২-২৩) মোট নিষ্পত্তিকৃত মামলার সংখ্যা	পূর্ববর্তী বছরে (২০২১-২২) মোট নিষ্পত্তিকৃত মামলার সংখ্যা
১	২	৩	৪	৫

(Handwritten mark)

(১৪) অর্থনৈতিক (অর্থ বিভাগের জন্য)

আইটেম	প্রতিবেদনাধীন বছর (২০২২-২৩)	পূর্ববর্তী বছর (২০২১-২২)	পূর্ববর্তী বছরের তুলনায় শতকরা বৃদ্ধি (+) বা হ্রাস (-)
১	২	৩	৪
১। বৈদেশিক মুদ্রার রিজার্ভ (বিলিয়ন মার্কিন ডলার) (৩০ জুন ২০২৩)			
২। প্রবাসী বাংলাদেশীদের প্রেরিত রেমিটেন্সের পরিমাণ (বিলিয়ন মার্কিন ডলার) (জুলাই ২০২২-জুন ২০২৩)			
৩। আমদানির পরিমাণ (বিলিয়ন মার্কিন ডলার) (জুলাই ২০২২-জুন ২০২৩)			
৪। ই,পি,বি-এর তথ্যানুযায়ী রপ্তানির পরিমাণ (বিলিয়ন মার্কিন ডলার) (জুলাই ২০২২-জুন ২০২৩)			
৫। রাজস্বঃ (ক) প্রতিবেদনাধীন বছরে রাজস্ব আদায়ের লক্ষ্যমাত্রা (কোটি টাকা) (খ) রাজস্ব আদায়ের পরিমাণ (কোটি টাকা) (জুলাই ২০২২-জুন ২০২৩)			
৬। মোট অভ্যন্তরীণ ঋণ (কোটি টাকায়) সরকারি খাত (নিট) (জুন ২০২৩)			
৭। ঋণপত্র খোলা (LCs opening) (বিলিয়ন মার্কিন ডলার) (ক) খাদ্য-শস্য (চাল ও গম)			
৮। খাদ্য-শস্যের মজুদ (লক্ষ মেট্রিক টন) (৩০ জুন ২০২২)			
৯। জাতীয় ভোক্তা মূল্য সূচক পরিবর্তনের হার (ভিত্তি ২০০৫-০৬=১০০) ক) বারো মাসের গড়ভিত্তিক খ) পয়েন্ট-টু-পয়েন্টভিত্তিক (জুলাই ২০২২-জুন ২০২৩)			

১৪.১ সরাসরি বৈদেশিক বিনিয়োগ (ফরেন ডিরেক্ট ইনভেস্টমেন্ট) সংক্রান্ত

সরাসরি বৈদেশিক বিনিয়োগের পরিমাণ (বিলিয়ন মার্কিন ডলারে)	প্রতিবেদনাধীন বছর	পূর্ববর্তী দুই বছর	
	২০২২-২৩	২০২১-২২	২০২০-২১
১	২	৩	৪



১৫) উন্নয়ন প্রকল্প সংক্রান্ত (বাস্তবায়ন পরিবীক্ষণ ও মূল্যায়ন বিভাগের জন্য)

১৫.১ উন্নয়ন প্রকল্পের অর্থ বরাদ্দ ও ব্যয় সংক্রান্ত তথ্য (০১ জুলাই ২০২২ থেকে ৩০ জুন ২০২৩ পর্যন্ত)

প্রতিবেদনাধীন বছরে মোট প্রকল্পের সংখ্যা	প্রতিবেদনাধীন বছরে এডিপিতে মোট বরাদ্দ (কোটি টাকায়)	প্রতিবেদনাধীন বছরে বরাদ্দের বিপরীতে ব্যয়ের পরিমাণ ও বরাদ্দের বিপরীতে ব্যয়ের শতকরা হার	প্রতিবেদনাধীন বছরে মন্ত্রণালয়ে এডিপি রিভিউ সভার সংখ্যা
১	২	৩	৪
১৪	১২৯৮৯৮.০০	১০৫৮৩৮.২৬ (৮১.৪৮%)	০৫

১৫.২ প্রকল্পের অবস্থা (০১ জুলাই ২০২২ থেকে ৩০ জুন ২০২৩ পর্যন্ত)

শুরু করা নতুন প্রকল্পের সংখ্যা	প্রতিবেদনাধীন বছরে সমাপ্ত প্রকল্পের তালিকা	প্রতিবেদনাধীন বছরে উদ্বোধনকৃত সমাপ্ত প্রকল্পের তালিকা	প্রতিবেদনাধীন বছরে চলমান প্রকল্পের কম্পোনেন্ট হিসাবে সমাপ্ত গুরুত্বপূর্ণ অবকাঠামো
১	২	৩	৪
	১. আধুনিক প্রযুক্তিতে গরু হুস্টপুস্টকরণ প্রকল্প ২. ন্যাশনাল এগ্রিকালচারাল টেকনোলজি প্রোগ্রাম-ফেজ II প্রকল্প ৩. উপকূলীয় চরাঞ্চলে সমন্বিত প্রাণিসম্পদ উন্নয়ন প্রকল্প		<ul style="list-style-type: none"> কৃত্রিম প্রজনন কার্যক্রম সম্প্রসারণ ও ভ্রূণ স্থানান্তর প্রযুক্তি বাস্তবায়ন প্রকল্পের আওতায় সাভার, ঢাকায় একটি টিএমআর প্ল্যান্ট (পশুখাদ্য কারখানা) নির্মিত হয়েছে। প্রাণিসম্পদ ও ডেইরি উন্নয়ন প্রকল্পের আওতায় ৮ টি জেলা কৃত্রিম প্রজনন কেন্দ্র, ৭টি আধুনিক পশু জবাইখানা, ৭৫টি আধুনিক স্লটার ম্যানুয়াল ও ৪১টি ক্লাইমেট রেজিলিয়েন্ট ক্যাটল শেড নির্মিত হচ্ছে।

১৫.৩ জিডিপি প্রবৃদ্ধির হার (২০২২-২৩) (পরিসংখ্যান ও তথ্য ব্যবস্থাপনা বিভাগের জন্য)

১৫.৪ মাথাপিছু আয় (মার্কিন ডলারে) (২০২২-২৩) (পরিসংখ্যান ও তথ্য ব্যবস্থাপনা বিভাগের জন্য)

১৫.৫ দরিদ্র জনগোষ্ঠী সংক্রান্ত তথ্য (পরিসংখ্যান ও তথ্য ব্যবস্থাপনা বিভাগের জন্য):

দারিদ্র্যসীমার নিচে অবস্থিত জনগোষ্ঠীর ধরন		প্রতিবেদনাধীন বছর (২০২২-২৩)	পূর্ববর্তী বছর (২০২১-২২)
১	২	৩	৪
দারিদ্র্যসীমার নিচে অবস্থিত অতীব দরিদ্র (Extreme Poor) জনগোষ্ঠী	সংখ্যা		
	শতকরা হার		
দারিদ্র্যসীমার নিচে অবস্থিত দরিদ্র	সংখ্যা		

(Poor) জনগোষ্ঠী	শতকরা হার	
-----------------	-----------	--

১৫.৬ কর্মসংস্থান-সংক্রান্ত তথ্য (পরিসংখ্যান ও তথ্য ব্যবস্থাপনা বিভাগের জন্য)

	প্রতিবেদনাধীন বছর (২০২২-২৩)	পূর্ববর্তী বছর (২০২১-২২)
১	২	৩
আনুষ্ঠানিক কর্মসংস্থানের সংখ্যা		
অনানুষ্ঠানিক কর্মসংস্থানের সংখ্যা		
মোট		
বেকারত্বের হার		

(১৬) ঋণ ও অনুদান সংক্রান্ত তথ্য (অর্থনৈতিক সম্পর্ক বিভাগের জন্য)

বছর	চুক্তির ধরন	চুক্তির সংখ্যা	কমিটমেন্ট (কোটি টাকায়)	ডিসবার্সমেন্ট (কোটি টাকায়)	রিপেমেন্ট (কোটি টাকায়)	মন্তব্য
১	২	৩	৪	৫	৬	৭
২০২১-২২	ঋণচুক্তি				আসল-	
					সুদ-	
	অনুদান চুক্তি					
	মোট					
২০২১-২২	ঋণচুক্তি				আসল-	
					সুদ-	
	অনুদান চুক্তি					
	মোট					

(১৭) অবকাঠামো উন্নয়ন (অবকাঠামো উন্নয়ন কর্মসূচি ও বাস্তবায়ন অগ্রগতির বিবরণ, সংশ্লিষ্ট অর্থবছরে (২০২২-২৩) বরাদ্দকৃত অর্থ, ব্যয়িত অর্থ, সংশ্লিষ্ট অর্থবছরে (২০২২-২৩) লক্ষ্যমাত্রা এবং লক্ষ্যমাত্রার বিপরীতে অর্জিত অগ্রগতি)

(১৮) পররাষ্ট্র মন্ত্রণালয় সংশ্লিষ্ট তথ্য

১৮.১ সরকারপ্রধানের বিদেশ সফর সংক্রান্ত

সফর	প্রতিবেদনাধীন বছর (২০২২-২৩)	পূর্ববর্তী বছর (২০২১-২২)
১	২	৩
সরকারপ্রধানের বিদেশ সফরের সংখ্যা		
আন্তর্জাতিক সম্মেলনে যোগদানের সংখ্যা		
দ্বিপাক্ষিক রাষ্ট্রীয় সফরের সংখ্যা		

১৮.২ বিদেশি রাষ্ট্রপ্রধান/সরকারপ্রধানের বাংলাদেশ সফর (০১ জুলাই ২০২২ থেকে ৩০ জুন ২০২৩ পর্যন্ত)

১৮.৩ আন্তর্জাতিক সংস্থা-প্রধানদের বাংলাদেশ সফর (০১ জুলাই ২০২২ থেকে ৩০ জুন ২০২৩ পর্যন্ত)

১৮.৪ বিদেশে বাংলাদেশের দূতাবাসের সংখ্যা

১৮.৫ বাংলাদেশে বিদেশের দূতাবাসের সংখ্যা

(১৯) শিক্ষা-সংক্রান্ত তথ্য

১৯.১ প্রাথমিক শিক্ষা-সংক্রান্ত তথ্যসমূহ (প্রাথমিক ও গণশিক্ষা মন্ত্রণালয়ের জন্য)

দেশের সর্বমোট প্রাথমিক শিক্ষা প্রতিষ্ঠানের সংখ্যা ()	ছাত্র-ছাত্রীর সংখ্যা			স্কুল ত্যাগকারী (ঝরে পড়া) ছাত্র-ছাত্রীর হার	প্রাথমিক বিদ্যালয়ের সর্বমোট শিক্ষকের সংখ্যা	
	ছাত্র	ছাত্রী	মোট		সর্বমোট	মহিলা (%)
১	২	৩	৪	৫	৬	৭
সরকারি প্রাথমিক বিদ্যালয়ের সংখ্যা ()						
রেজিস্টার্ড বেসরকারি প্রাথমিক বিদ্যালয়ের সংখ্যা ()						
কমিউনিটি প্রাথমিক বিদ্যালয়ের সংখ্যা ()						
অন্যান্য প্রাথমিক শিক্ষা প্রতিষ্ঠানের সংখ্যা ()						
সর্বমোট সংখ্যা ()						

১৯.২ প্রাথমিক বিদ্যালয়ে গমনোপযোগী শিশুর (৬-১০ বছর বয়স) সংখ্যা (প্রাথমিক ও গণশিক্ষা মন্ত্রণালয়ের জন্য)

শিক্ষার্থী	গমনোপযোগী শিশুর সংখ্যা (৬-১০ বছর বয়সী)	গমনোপযোগী মোট কতজন শিশু বিদ্যালয়ে যায় না, তার সংখ্যা এবং (শতকরা হার)	গমনোপযোগী শিশু (৬- ১০ বছর বয়সী)-এর মধ্যে প্রতিবন্ধী শিশুর সংখ্যা	গমনোপযোগী প্রতিবন্ধী শিশু (৬-১০ বছর বয়সী)-এর মধ্যে বিদ্যালয়ে যায় না এমন শিশুর সংখ্যা এবং (শতকরা হার)
১	২	৩	৪	
বালক				
বালিকা				
মোট				

১৯.৩ সাক্ষরতার হার (প্রাথমিক ও গণশিক্ষা মন্ত্রণালয়ের জন্য)

বয়স	সাক্ষরতার হার		গড়
	পুরুষ	মহিলা	
১	২	৩	৪
৭ + বছর			
১৫ + বছর			

১৯.৪ মাধ্যমিক (নিম্ন ও উচ্চ মাধ্যমিকসহ) শিক্ষা-সংক্রান্ত তথ্য (মাধ্যমিক ও উচ্চ শিক্ষা বিভাগের জন্য)

প্রতিষ্ঠানের ধরন	প্রতিষ্ঠানের সংখ্যা	শিক্ষার্থীর সংখ্যা			শিক্ষকের সংখ্যা			পরিক্ষার্থীর সংখ্যা		
		ছাত্র	ছাত্রী	মোট	পুরুষ	মহিলা	মোট	এস.এস.সি (মাদ্রাসা ও কারিগরিসহ)	এইচ.এস.সি (মাদ্রাসা ও কারিগরিসহ)	স্নাতক (মাদ্রাসা ও কারিগরিসহ)
১	২	৩	৪	৫	৬	৭	৮	৯	১০	১১
নিম্ন মাধ্যমিক বিদ্যালয়										
মাধ্যমিক বিদ্যালয়										
স্কুল এ্যান্ড কলেজ										
উচ্চ মাধ্যমিক কলেজ										
দাখিল মাদ্রাসা										
আলিম মাদ্রাসা										
কারিগরি ও ভোকেশনাল										

১৯.৫ বিশ্ববিদ্যালয়ের শিক্ষা-সংক্রান্ত তথ্য (মাধ্যমিক ও উচ্চ শিক্ষা বিভাগের জন্য)

বিশ্ববিদ্যালয়ের ধরন	বিশ্ববিদ্যালয়ের সংখ্যা	ছাত্র-ছাত্রীর সংখ্যা ও শতকরা হার		শিক্ষক/শিক্ষিকার সংখ্যা ও শতকরা হার	
		ছাত্র	ছাত্রী	শিক্ষক	শিক্ষিকা
১	২	৩	৪	৫	৬
সরকারি					
বেসরকারি					

২

(২০) স্বাস্থ্য-সংক্রান্ত তথ্য (স্বাস্থ্য শিক্ষা ও পরিবার কল্যাণ বিভাগের জন্য)

২০.১ মেডিকেল কলেজসহ বিভিন্ন চিকিৎসা শিক্ষা প্রতিষ্ঠানে ছাত্র-ছাত্রী ভর্তি সংক্রান্ত তথ্য

(০১ জুলাই ২০২২ থেকে ৩০ জুন ২০২৩ পর্যন্ত)

প্রতিষ্ঠানের ধরন	প্রতিষ্ঠানের সংখ্যা			ভর্তিকৃত ছাত্র-ছাত্রীর সংখ্যা			অধ্যয়নরত ছাত্র-ছাত্রীর সংখ্যা	
	সরকারি	বেসরকারি	মোট	সরকারি	বেসরকারি	মোট	মোট ছাত্র	মোট ছাত্রী
১	২	৩	৪	৫	৬	৭	৮	৯
মেডিকেল কলেজ								
নার্সিং ইনস্টিটিউট								
নার্সিং কলেজ								
মেডিকেল এ্যাসিস্টেন্ট ট্রেনিং স্কুল								
ইনস্টিটিউট অব হেলথ টেকনোলজি								

২০.২ স্বাস্থ্য-সংক্রান্ত (স্বাস্থ্য সেবা বিভাগের জন্য)

জন্ম-হার (প্রতি হাজারে)	মৃত্যু-হার (প্রতি হাজারে)	জনসংখ্যা বৃদ্ধি হার (শতকরা)	নবজাতক (Infant) মৃত্যুর-হার (প্রতি হাজারে)	৫ (পাঁচ) বছর বয়স পর্যন্ত শিশু মৃত্যুর-হার (প্রতি হাজারে)	মাতৃ মৃত্যুর হার (প্রতি হাজারে)	পরিবার পরিকল্পনা পদ্ধতি গ্রহণের শতকরা হার (সক্ষম দম্পতি)	গড় আয়ু (বছর)		
							পুরুষ	মহিলা	মোট
১	২	৩	৪	৫	৬	৭	৮	৯	১০

২০.৩ স্বাস্থ্যরক্ষায় ব্যয় ও অবকাঠামো সংক্রান্ত (স্বাস্থ্য সেবা বিভাগের জন্য)

মাথাপিছু স্বাস্থ্য ব্যয় (টাকায়)	সারাদেশে হাসপাতালের সংখ্যা			সারাদেশে হাসপাতাল বেডের মোট সংখ্যা			সারাদেশে রেজিস্টার্ড ডাক্তার, নার্স, প্যারামেডিকস-এর সংখ্যা			সারাদেশে রেজিস্টার্ড ডাক্তার, নার্স, প্যারামেডিকস-এর বিপরীতে জনসংখ্যা		
	সরকারি	বেসরকারি	মোট	সরকারি	বেসরকারি	মোট	ডাক্তার	নার্স	প্যারামেডিকস	ডাক্তার	নার্স	প্যারামেডিকস
১	২	৩	৪	৫	৬	৭	৮	৯	১০			৮

৯

(২১) জনশক্তি রপ্তানি-সংক্রান্ত তথ্য (প্রবাসী কল্যাণ ও বৈদেশিক কর্মসংস্থান মন্ত্রণালয়ের জন্য)

জনশক্তি রপ্তানি ও প্রত্যাগমন	প্রতিবেদনাধীন বছর (২০২২-২৩)	পূর্ববর্তী বছর (২০২১-২২)	শতকরা বৃদ্ধি (+) বা হ্রাস (-) এর হার
১	২	৩	৪
বিদেশে প্রেরিত জনশক্তির সংখ্যা			
বিদেশ থেকে প্রত্যাগত জনশক্তির সংখ্যা			

(২২) হজ্জ-সংক্রান্ত তথ্য (ধর্ম মন্ত্রণালয়ের জন্য)

হজ্জ গমন	২০২২-২৩ অর্থবছর			২০২১-২২ অর্থবছর		
	পুরুষ	মহিলা	মোট	পুরুষ	মহিলা	মোট
১	২	৩	৪	৫	৬	৭
হজ্জ গমনকারীর সংখ্যা						

(২৩) সামাজিক নিরাপত্তা কর্মসূচি (সংশ্লিষ্ট মন্ত্রণালয়/বিভাগ পূরণ করবে)

মন্ত্রণালয়/ বিভাগ	ক্রমিক	সামাজিক নিরাপত্তা কর্মসূচির ধরন	প্রতিবেদনাধীন অর্থবছর (২০২২-২৩)		পূর্ববর্তী অর্থবছর (২০২১-২২)	
			সুবিধাভোগী ব্যক্তি/পরিবার/ প্রতিষ্ঠানের সংখ্যা	আর্থিক সংশ্লেষ (লক্ষ টাকায়)	সুবিধাভোগী ব্যক্তি/পরিবার/ প্রতিষ্ঠানের সংখ্যা	আর্থিক সংশ্লেষ (লক্ষ টাকায়)
১	২	৩	৪	৫	৬	৭
প্রাণিসম্পদ অধিদপ্তর	১	প্রাণিসম্পদ ও ডেইরি উন্নয়ন প্রকল্প	৫৪,৪৩৯	৩৫৫৯.০০	-	-
	২	উপকূলীয় চরাঞ্চলে সমন্বিত প্রাণিসম্পদ উন্নয়ন প্রকল্প	২৩,৩৩৪	৫০৩৪.০০	৮,২০০	২০৫০.৩৩
	৩	সমতল ভূমিতে বসবাসরত অনগ্রসর ক্ষুদ্র-নৃগোষ্ঠির আর্থ- সামাজিক ও জীবন মানোন্নয়নের লক্ষ্যে সমন্বিত প্রাণিসম্পদ উন্নয়ন প্রকল্প	৮৫,১১০	৬৭৪২.৯৭	৭,৯৭৫	৩১৯৯.৪৯
	৪	হাওর অঞ্চলে সমন্বিত প্রাণিসম্পদ উন্নয়ন প্রকল্প	২৫২৭	২৭৮০.০০	৩৯০	৪৩০.০০
	৫	উত্তরাঞ্চলের সীমান্তবর্তী সুবিধাবঞ্চিত ৮৬টি এলাকা ও নদীবিধৌত চরাঞ্চলে সমন্বিত প্রাণিসম্পদ উন্নয়ন প্রকল্প	২৬৫৮	৫২২.৫২	২৬২৩	৩৫১.৬৫


(২৪) প্রধান প্রধান সেক্টর কর্পোরেশনসমূহের লাভ/লোকসান

২৪.১ মন্ত্রণালয়/বিভাগের আওতাধীন যে সব (বানিজ্যিক ভিত্তিতে পরিচালিত) প্রতিষ্ঠান ২০২২-২৩ অর্থবছরে
লোকসান করেছে তাদের নাম ও লোকসানের পরিমাণ

অত্যধিক লোকসানি প্রতিষ্ঠান		প্রতিবেদনাধীন বছরে (২০২২-২৩) বিরাদ্বিকৃত হয়েছে এমন কলকারখানার নাম ও সংখ্যা	অদূর ভবিষ্যতে ব্যবস্থাপনা বা অন্য কোন গুরুতর সমস্যার সৃষ্টি হতে পারে এমন প্রতিষ্ঠানের নাম
প্রতিষ্ঠানের নাম	লোকসানের পরিমাণ		
১	২	৩	

২৪.২ মন্ত্রণালয়/বিভাগের আওতাধীন যে সব (বাণিজ্যিক ভিত্তিতে পরিচালিত) প্রতিষ্ঠান ২০২২-২৩ অর্থবছরে লাভ করেছে তাদের নাম ও লাভের পরিমাণ

প্রতিষ্ঠানের নাম	লাভের পরিমাণ
১	২


22/09/2023
অভিজিত কুমার মোদক
উপজেলা প্রাথমিক কর্মকর্তা (এল/আর)
পরিকল্পনা শাখা
প্রাথমিক অধিদপ্তর, ঢাকা।